

EL CLAVICORDI D'ARTÀ

ROMÀ ESCALAS I LLIMONA

1. INTRODUCCIÓ

Al nord-est de l'illa de Mallorca, enclavament principal de viatgers i cultures de la Mediterrània Occidental, s'hi troba, protegida encara per la imatge d'un castell, la històrica ciutat d'Artà. Hi arribem per una carretera de revolts traçats amb suavitat, com per a sortejar els pins dels pujols que la separen de la resta de l'illa, donant-li un aire distant, un poc aristocràtic, entre l'alta serra de marina i el pendent suau que vessa sobre la mar cales ombrívols i essències aromàtiques de mates acostumades a compartir l'excés de llum amb l'embat salobre que s'esmuny mandrós sobre la terra calenta.

Un artanenc destacat, savi, naturalista i un dels millors conversadors de l'illa, en Joan Garcias de can Pujamunt, va reunir una col·lecció de peces històriques, arqueològiques i etnològiques que nodriren la iniciativa de l'actual Museu Regional d'Artà, conservat ara pel propi fill del mateix fundador, en Joan Garcias i Truiols. En un d'aquests petits museus encara s'hi troba l'alenar d'aquell home ple de civilització que va saber donar una projecció transcendental a una vida aparentment monòtona i retirada. Al local on avui s'allotja aquest fons, d'altres ciutadans se senten orgullosos d'aportar-hi noves peces. Aquest és el cas de Joan Alzamora i Juan, qui hi va dipositar aquell «pianet» que la seva família conservava i amb el que ell, de petit hi havia jugat tantes vegades.

Malgrat la tradicional forma de piano de taula, instrument del segle XIX encara conservat a moltes de les possessions i cases nobles mallorquines, aquell instrument no és un «piano», ni per la seva decoració ni pel sistema d'acció sobre les cordes. Aquest notable instrument és un cordòfon, tipus de cítara amb teclat, proveït d'un mecanisme de tangents clavades a l'extrem interior de les tecles. Al primer cop d'ull diríem que es tracta d'un clavicordi, però la inusual superfície de la taula harmònica perforada per a permetre el pas de les tangents ens planteja unes incògnites encara no resoltes a la història dels instruments de teclat, que sens dubte ens podran revelar detalls interessants d'aquesta història, àdhuc de la pràctica musical a la societat mallorquina dels segles passats.

Els objectius primers d'aquest estudi són la presentació d'aquest instrument singular als investigadors com a font original de recerca i l'intent d'identificar-lo a partir dels processos de construcció i modificació que hi observem, tot deduint-ne conclusions que el relacionin amb l'entorn musical de l'època en què es construí i s'utilitzà.

2. DESCRIPCIÓ DE L'INSTRUMENT

2.1. UBICACIÓ

Museu Regional d'Artà.

Secció: etnografia.

Dades recollides l'abril de 1992 i el març del 1995.

Procedència: un convent de monges de Mallorca, sense concretar.

Propietat en dipòsit de Joan Alzamora i Juan, procedeix de la família.

2.2. CONSTRUCTOR I DATACIÓ

Ignotus.

Segons la forma i construcció hi trobem elements propis dels segles XVII-XVIII, tot i així disposem de pocs elements per a fixar-ne una cronologia precisa.

2.3. CARACTERÍSTIQUES GENERALS

Caixa rectangular feta amb fustes resinoses (pi i pinavet), sense potes, amb el teclat frontal i descentrat cap a l'esquerra (fig. 1).

La taula harmònica tanca quasi tota la superfície superior, deixant dos espais quadrats a ambdós costats del teclat, els quals formen un parell de caixons, per a les eines o els papers de música, a l'interior dels quals es conserven restes de tinta. A la taula hi ha tallades quaranta-cinc ranures quadrades per on surten les tangents que percudeixen les cordes (fig. 2).

La producció de so s'assoleix mitjançant el cop de les tangents contra les cordes, les quals per arribar-hi travessen la taula harmònica. El claviller i el pont estan situats a la dreta del teclat i les clavilles a l'esquerra, subjecten l'altre extrem de les cordes. Un coixí de feltre i vellut entre les tangents esmorteix la vibració i separa les cordes de la taula.

2.4. MIDES

Les mides generals són: amplada: 134,5 cm, alçada: 13,5 cm, fondària: 47,1 cm.



FIGURA 1. Vista general de l'instrument.

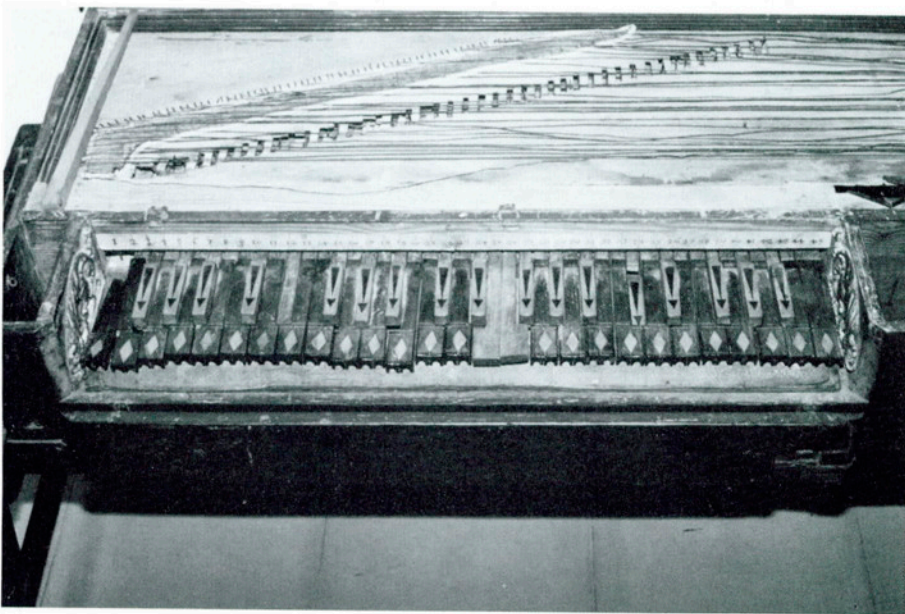


FIGURA 2. Detall del teclat i de la taula harmònica.

La taula harmònica presenta, fins on hem pogut accedir, un gruix variable de 2 a 3 mm (fig. 3). Té tallades dues obertures acústiques de forma ròmbica, de 5,5 cm de diagonal, a la dreta del teclat, separades 16,5 cm i rematades amb motllures. Podem veure un envà vertical de separació i reforç de la taula harmònica, que es troba encolat a l'alçada de l'extrem dret del teclat, dividint en dues parts el volum de la caixa harmònica.

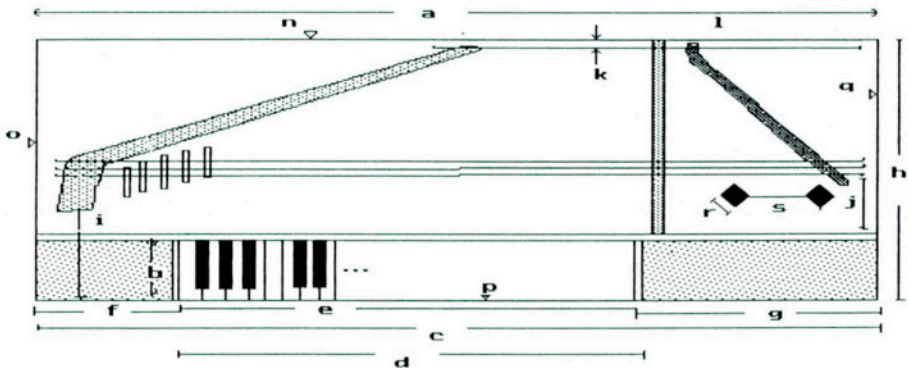


FIGURA 3. Esquema de l'instrument. Mides (en cm): a, 134,1; b, 14,7; c, 134,3; d, 68,4; e, 65,5; f, 6,9; g, 61,7; h, 47,1; i, 9,2; j, 21,5; k, 1,2; l, 3,5; m, 2; n, 3 x 5; o, 16,5; p, 1,9 x 2; q, 4; r, 3 x 5; s, 16,5. Alçada de l'instrument: 13,5 cm. Llistó de repòs T. H. 1,9 x 2 cm. Tauló del fons encolat per sobre dels costats: 4 cm.

2.5. DECORACIÓ

La cara interna de la tapa està ricament pintada amb dos grups de figures disposades simètricament, compostes de tres *puti* que aguanten una cinta amb una llegenda, dins una orla ornamental de fullatge i altres motius vegetals. A ambdós costats del teclat trobem volutes daurades amb motius vegetals i zoomòrfics.

A la llegenda, s'hi troben les inscripcions següents de caràcter religiós:

Lo mejor de todo es Dios y
despues su Madre deste esposo,
de aquel padre no ay mas
que dezir de Vos.

Tres Glorias salen de Madre
pues fuiste Santo dichoso
del Ave Maria esposo
y del Padre nuestro Padre.

L'exterior de la caixa està pintat de marró fosc, en canvi, l'exterior de la tapa verd oliva i l'interior vermell mangra a l'estil italià del s. XVIII.

La caixa i la tapa estan decorades amb motllures i el teclat de boix amb marqueteria (fig. 4). A sobre el teclat hi ha una tapeta folrada amb roba i

rematada amb clavilles de fusta que oculta una inscripció sobre paper encolat amb els números de les tecles corresponents a les clavilles d'afinació.



FIGURA 4: a) Motllura de la tapa. b) Motllura de la caixa.

2.6. CORDAL

Claviller amb noranta clavilles al costat dret de la taula harmònica. Les cordes corren paral·leles als costats llargs de la caixa, totes del mateix gruix i de la mateixa llargada, amb 0,5 mm de diàmetre.

2.7. TAULA HARMÒNICA

Com hem vist, ocupa la superfície principal de la caixa i està perforada amb obertures rectangulars que s'estenen obliquament d'esquerra a dreta i de davant cap a darrera, per on surten les tangents que piquen les cordes.

Altres obertures acústiques, rectangulars rematades amb una motllura, situades a la dreta del teclat compleixen una funció més tradicional o decorativa que no pas acústica, ja que els traus de les tangents comuniquen a bastament l'aire de la caixa amb l'exterior. Recorden la forma de rematar les obertures de les arpes espanyoles de finals del segle XVII.¹

2.8. TECLAT

Compost de quaranta-cinc tecles de Do₁/Fa₁ a Do₅. El Fa₁ podria ser un Do en cas d'afinar-se amb octava curta.

Les tecles naturals «placades» de boix amb un rombe més fosc, de marqueteria, encastat a la part anterior. Les alces, tecles de les notes alterades, són també de boix amb una fletxa xapada en ginjoler, decoració semblant a la que hem trobat als marges del teclat de l'orgue de sant Jeroni, a Palma de Mallorca. El frontal de la tecla està tallat amb doble arcada de mig punt (vegeu la fig. 5).

Els laterals del teclat estan decorats amb una voluta daurada, amb un motiu vegetal. A sobre el teclat, al frontis que tanca el secret, hi ha encolada una tira de paper amb la numeració de les tecles, corresponent a les clavilles, per a facilitar l'afinació.

1. Arpa de dos ordres, de J. Fernández. Finals del s. XVII, convent de la Encarnación, Àvila.

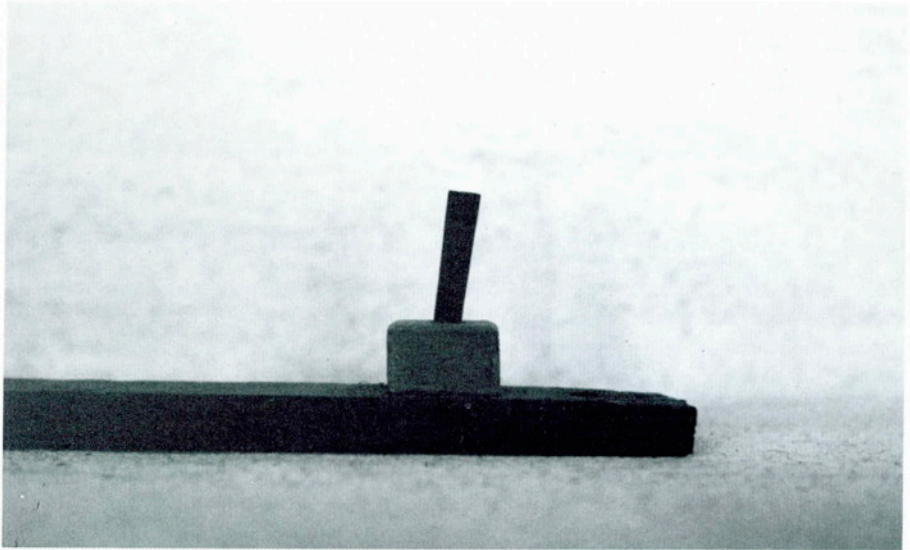


FIGURA 5. Tangent d'una tecla.

Les tangents van clavades sobre un taquet encolat a l'extrem interior de la tecla (fig. 5).

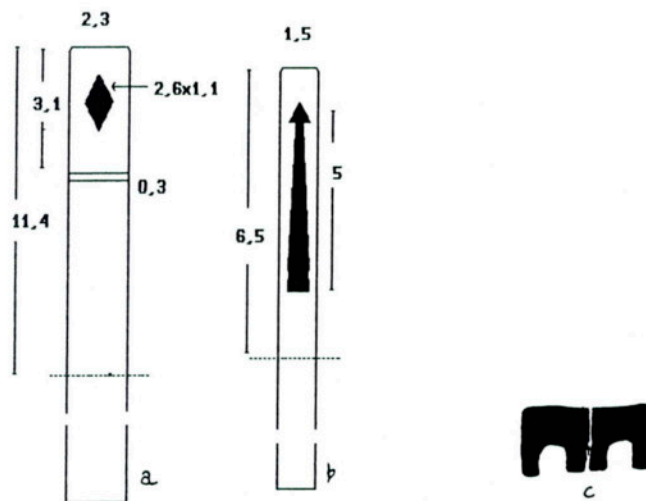


FIGURA 6. a) Tecla natural. b) Alçada. c) Frontal.

Les mides de les tecles són:

Amplada de la tecla: 2,3 cm.

Amplada de les alces: 1,5 cm.

Fons de la tecla: 11,4 cm.

Fons de les alces: 6,5 cm.

Amplada de l'octava: 16,5 cm.

2.4. ESTAT DE CONSERVACIÓ

Instrument força ben conservat, no hi falten peces i l'estat dels materials es manté correctament. No presenta deformacions perilloses, encara que la taula harmònica té escltxes a la línia de les obertures acústiques.

3. ESTUDI COMPARATIU

3.1. MECANISMES

El mecanisme de les tangents propi dels clavicordis sol percutir sempre les cordes a un espai obert quedant la taula harmònica a la dreta del teclat i tancant un màxim d'un 25 % de la superfície de l'instrument. El fet que en aquest instrument la taula tapa quasi el 100 % de la caixa, li permet una ressonància major però les tangents han de travessar la taula per uns traus quadrats tallats a la mateixa en la forma dels traus dels virginals per als martinets, però amb una orientació diferent deguda a la disposició de les tangents perpendiculars a les cordes.

Encara que només hem pogut observar parcialment l'interior de l'instrument, és evident que si té quaranta-cinc tecles i noranta clavilles es tracta d'un mecanisme no lligat amb ordres dobles. Aquesta disposició és pròpia d'instruments del segle XVIII, amb majors possibilitats cromàtiques i generalment amb un teclat de més de quaranta-cinc tecles, com per exemple el clavicordi de J. Grabalós (MDMB 465) de setanta-tres tecles amb quaranta-quatre ordres dobles.² En canvi, els teclats de quaranta-dues i quaranta-cinc tecles, descrits ja per P. Nasarre, es troben a instruments espanyols dels segles XVII i XVIII fins al La4 o Do5, amb vint ordres dobles i lligats a partir de Mib3.

3.2. MIDES I CONSTRUCCIÓ

Per les mides externes, generals podem comparar-lo principalment amb les del Virginal Ruckers (1629), dit de 4,5 peus, del Museu de Brussel·les, núm.

2. *Museu de la Música de Barcelona. Catàleg d'instruments*, Ajuntament de Barcelona, 1991, p. 192.

2511³ i amb les del J. Grabalós (2a meitat del s. XVIII), esmentat anteriorment.⁴ Veiem-ne a continuació les mides:

	Artà	Ruckers	Grabalós
Llargada	134,1	128,2	137,3
Amplada	47,1	47,8	39,4
Alçada	13,5	19,1	13,5

La semblança de les mides entre els tres instruments poc ens pot aclarir la datació, més aviat ens demostra que al llarg de 150 anys les proporcions dels instruments de teclat de 4 peus i mig es mantenen aproximades. Tot i així, observem la clara diferència entre l'amplada dels instruments d'Artà i Ruckers, i el de Grabalós, motivada per la proporció corda/ordre per tecla, inferior als clavicordis lligats.

La situació del teclat desplaçat a l'esquerra, i deixant dos caixons a ambdós costats, pot representar una variant dels instruments d'Amèrica Llatina descrits no fa gaire per B. Kenyon,⁵ qui opina que aquests dos compartiments es troben a instruments en un estadi de desenvolupament transitori del clavicordi, exportats i conservats al Nou Món pels espanyols al llarg del segle XVI.

La caixa muntada sobre el fons representa un tret arcaic, propi de la construcció dels virginals del segle XVI. L'envà vertical de suport i separació situat sota la taula harmònica a la dreta del teclat és també un element més propi dels virginals que no del clavicordi.

4. CONCLUSIONS FINALS

4.1. SITUACIÓ ACTUAL DE LA RECERCA

El primer mecanisme de teclat per a activar la vibració de les cordes es basava en el sistema de «martell-trast» (tangent), fixat a l'extrem de les tecles, que en colpejar les cordes les feia sonar. Instruments amb aquest mecanisme, fruit del desenvolupament de les cítares amb teclat anomenades «Exaquier» al segle XIII, donaren ben aviat tota una nova generació de clavicordis, instruments que

3. O'BRIEN, G. *Ruckers A harpsichord and Virginal building tradition*, Cambridge University Press, Cambridge, 1990.

4. *Museu de la Música de Barcelona. Catàleg d'instruments*, Ajuntament de Barcelona, 1991, p. 192.

5. KENYON, B. «Clavicordis and Clavichords in 16th-century Spain», *Early Music*, XX, núm. 4, novembre de 1992.

es continuaren construint fins al segle XIX. Un poc més tard apareixen els sistemes de martinet o saltador, impulsats per la tecla i proveïts d'una unglà que en pinçar la corda produeixen un altre so; són el clavicèmbal amb dues variants morfològiques: l'espina i el virginal.

Des del segle XIV s'assajaren altres mecanismes de percussió sobre les cordes amb martells retràctils, intents que ens aboquen finalment a la invenció del piano, atribuïda a Bartolomeo Cristofori poc abans del 1700. Entre les notícies amb referències fiables sobre els primers pianos arribats a la Península Ibèrica cap a l'any 1750, s'hi troben els tres *Clavicordios de piano*, propietat de la reina Maria Bàrbara, construïts a Florència per Ferrini, deixeble de Cristofori, juntament amb dos altres d'origen florentí transformats en clavicèmbals. El sorprenent nom donat a aquest instrument a Espanya, *Clavicordio de piano*, és probablement una adaptació del terme italià *Gravecembalo col piano e forte*, usat per aquell constructor per a anomenar els seus instruments de teclat amb martells de percussió, els quals podien variar la dinàmica dels sons, amb un contrast entre sons *piano* i d'altres *forte*, fins al moment impracticable amb els clavicèmbals de l'època.

Sobre el que vull cridar l'atenció, respecte a l'instrument d'Artà, és en les particularitats que confereixen un aspecte atípic a aquest «clavicordi». La pregunta que immediatament ens fem és si l'instrument ha estat sempre així o ha sofert alteracions posteriors. I si en aquest darrer cas se'n poden determinar les causes històriques i musicals. No seria el primer cas d'instrument de teclat transformat.

Conèixem l'existència de transformacions semblants al segle XVI i al principi del XVII. Una espina pentagonal construïda per l'italià Franciscus Bonafinis a l'any 1587 i que actualment es troba al Metropolitan Museum of Art de Nova York, va ser transformada en un instrument amb tangents a l'any 1632, d'acord amb una inscripció que s'ha pogut reconstruir mitjançant procediments especials d'il·luminació i simulació informàtica d'imatges.⁶ Segons Stewart Pollens, *Master Restorer* d'aquest museu, aquest instrument es tracta d'un «Piano amb tangents» extraordinàriament antic, essent en realitat el primer piano conegut.⁷

En el Museu Arqueològic de Múrcia hi ha un «piano», construït a l'any 1777 pel murcià Tadeo Torne!, que molt possiblement és ni més ni menys que un clavicèmbal convertit posteriorment en piano.⁸ També a l'inventari de la senyora Bàrbara es troben relacionats dos instruments que seguien processos semblants de transformació. El període històric en què podem situar l'instrument d'Artà correspon aproximadament a l'època de la invenció del piano, en la qual també es feren, a més de transformacions, tota mena de proves i invents, i molts d'ells, per manca de documentació, no han rebut l'atenció merescuda per part dels historiadors.

6. POLLENS, S. *The Bonafini Spinet*, mecanoscrit inèdit, Nova York, 1986, p. 6.

7. *Ibid.*, p. 11.

8. BORDAS, C. *Les Instruments a Clavier: Clavicordio, Monacordio et Piano*, catàleg de l'exposició Instruments de Musique Espagnols, Générale de Banque, Brussel·les, 1985, p. 112.

Utilitzem el concepte de transformació contraposat al de modificació per a referir-nos a alteracions dels instruments originals que afecten el procediment bàsic de generació acústica de l'instrument, com ara el canvi de clavicèmbal a piano o de llaüt a viella de roda. Per modificació, entendrem qualsevol alteració que no afecti aquest procés.

Davant de l'evidència històrica sobre tots aquests casos de transformació i modificació, en el nostre cas finalment ens cal esbrinar si l'instrument d'Artà es tracta de:

- a) Un instrument original sense cap modificació.
- b) Un virginal transformat.
- c) Un instrument amb tangents modificat després de la seva construcció.

Avaluem a continuació els trets més característics, que hem anat veient, d'aquest instrument respecte a la lògica de la seva funcionalitat i estil decoratiu:

Trets	Avaluació
Caixa i tapa senzilles.	Instrument del s. XVII.
Abundant decoració de la tapa i costats del teclat.	Correspon al s. XVIII.
Fondària.	Correspon a un virginal de 4,5 peus.
Deslligat.	Més propi del s. XVIII.
Teclat de quaranta-cinc tecles des de Fa1 a Do5.	Segona meitat del s. XVII.
Teclat sense marges.	No és normal.
Marqueteria del teclat.	Molt hispànica.
Voluta daurada als costats del teclat.	Incòmoda i antinatural, no lliga amb el teclat.
Taula harmònica sencera.	Pròpia d'un virginal.
Traus de la taula harmònica	Propis d'un virginal.

Davant de la diversitat d'elements decoratius, constructius i musicals, corresponents a èpoques diferents, sembla clar que ens trobem amb un instrument que ha sofert modificacions motivades pel lloc i l'ús en els quals va complir les seves funcions musicals. En principi podria haver estat un virginal del final del s. XVII, d'ús domèstic, el qual es va traslladar a un convent al s. XVIII, on es va readaptar al funcionament amb tangents del clavicordi i se li afegí un nou teclat

procedent d'un altre instrument, segurament del mateix constructor que va fer l'operació.

La llegenda que figura a la tapa va ser probablement afegida d'acord amb la nova ubicació de l'instrument, el qual, per la seva potència de so, segurament acompanyava les veus del cor de monges del convent mallorquí d'on procedeix, en substitució de l'orgue.